



## АДМИНИСТРАЦИЯ ГОРОДСКОГО ОКРУГА ЩЁЛКОВО

### ПОСТАНОВЛЕНИЕ

от 06.07.2020 № 1645  
г. Щёлково, Московская область

Об установлении публичного  
сервитута по адресу: Московская  
область, городской округ Щёлково,  
г. Щёлково, ул. Фабричная,  
в целях эксплуатации  
существующего объекта  
электросетевого хозяйства  
местного значения

В соответствии со статьёй 23, главой V.7 Земельного кодекса Российской Федерации, Федеральным законом от 06.10.2003 № 131-ФЗ «Об общих принципах организации местного самоуправления в Российской Федерации», Законом Московской области от 07.06.1996 № 23/96-ОЗ «О регулировании земельных отношений в Московской области», руководствуясь Уставом городского округа Щёлково Московской области, сводным заключением Министерства имущественных отношений Московской области от 19.06.2020 № 86-З, пункт 184, карточка № 50:61.15008, учитывая ходатайство ГУП МО «Электросеть» от 28.04.2020 № 172-01Вх-9380, публикацию в общественно-политической газете городского округа Щёлково «Время» от 16.05.2020 № 19 (14666) и размещение на официальном сайте Администрации городского округа Щёлково сообщения о возможном

установлении публичного сервитута, Администрация городского округа Щёлково постановляет:

1. Установить публичный сервитут, общей площадью 382 кв. м, сроком на 49 лет, в отношении земель и части земельного участка с кадастровым номером: 50:14:0050504:18, адрес: Российская Федерация, Московская область, Щёлковский муниципальный район, городское поселение Щёлково, г. Щёлково, ул. Фабричная, участок № 2Б, в пользу ГУП МО «Электросеть» (ИНН 5052002110, ОГРН 1025007070285), в целях эксплуатации существующего объекта электросетевого хозяйства местного значения (нежилое здание) с кадастровым номером 50:14:0000000:121308, расположенного по адресу: Московская область, г. Щёлково, ул. Вокзальная, д. 1.

2. Утвердить границы публичного сервитута площадью 382 кв. м согласно приложению к настоящему постановлению.

3. Порядок установления зон с особыми условиями использования территорий и содержание ограничений прав на земельные участки в границах таких зон установлен Постановлением Правительства Российской Федерации от 24.02.2009 № 160 «О порядке установления охранных зон объектов электросетевого хозяйства и особых условий использования земельных участков, расположенных в границах таких зон».

4. Согласно планам капитального и (или) текущего ремонта, утверждаемым ГУП МО «Электросеть», определяется срок, в течение которого использование земель, земельного участка (их частей), указанного в пункте 1 настоящего постановления, и (или) расположенных на них объектов недвижимого имущества в соответствии с их разрешенным использованием будет невозможно или существенно затруднено в связи с осуществлением сервитута.

5. ГУП МО «Электросеть» обязано привести земельные участки, указанные в пункте 1 настоящего постановления, в состояние, пригодное для их использования в соответствии с разрешенным использованием, в срок не позднее чем три месяца после завершения строительства, капитального или

текущего ремонта, реконструкции, эксплуатации, консервации, сноса инженерного сооружения, для размещения которого был установлен публичный сервитут.

6. Управлению земельных отношений Администрации городского округа Щёлково:

6.1. Направить в Управление Федеральной службы государственной регистрации, кадастра и картографии по Московской области настоящее постановление для внесения в Единый государственный реестр недвижимости сведений об ограничениях на земельные участки, указанные в пункте 1 настоящего постановления.

6.2. Направить копию настоящего постановления правообладателям земельных участков, в отношении которых принято решение об установлении публичного сервитута.

6.3. Направить обладателю публичного сервитута копию настоящего постановления об установлении публичного сервитута, сведения о лицах, являющихся правообладателями земельных участков, сведения о лицах, подавших заявления об учете их прав (обременений прав) на земельные участки, способах связи с ними, копии документов, подтверждающих права указанных лиц на земельные участки.

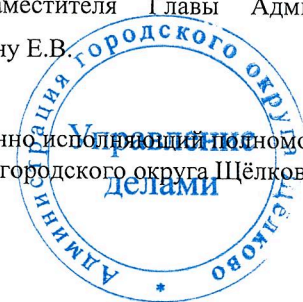
7. Настоящее постановление подлежит опубликованию в общественно-политической газете городского округа Щёлково «Время» и размещению на официальном сайте Администрации городского округа Щёлково.

8. Назначить ответственным за исполнение настоящего постановления начальника Управления земельных отношений Администрации городского округа Щёлково Павлову В.Е.

9. Контроль за выполнением настоящего постановления возложить на заместителя Главы Администрации городского округа Щёлково Суслину Е.В.

Временно исполняющий полномочия  
Главы городского округа Щёлково

А.А. Булгаков  
  
А.А. Булгаков  
(подпись)





УТВЕРЖДЕНО

постановлением

Администрации

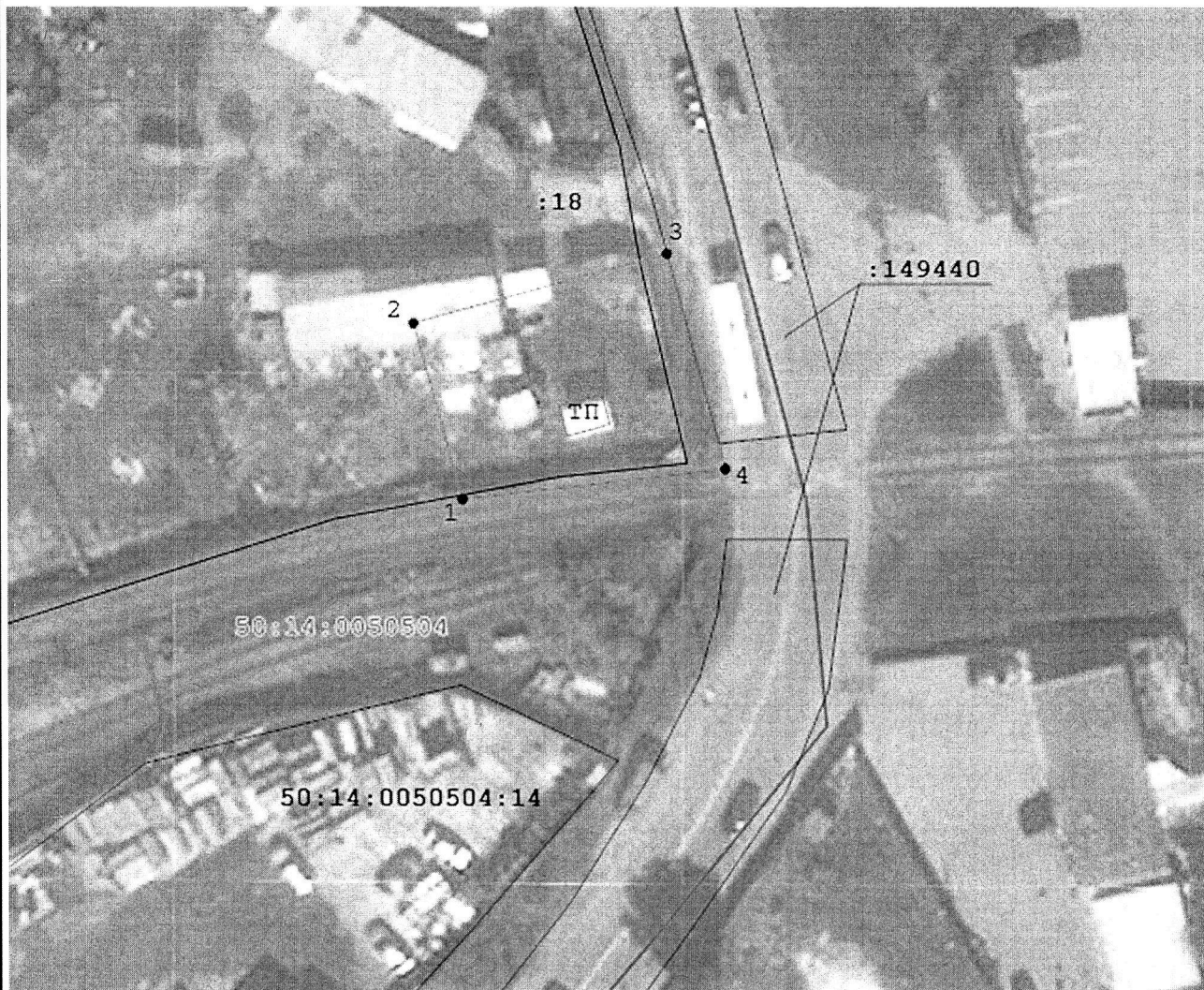
городского округа Щёлково

от 06.07.2020 № 1695

<b>Графическое описание местоположения границ публичного сервитута</b> <b>В целях размещения и эксплуатации объектов электросетевого хозяйства местного значения – нежилое здание, кадастровый номер 50:14:0000000:121308, адрес: Московская область, г. Щёлково, ул. Вокзальная, д.1</b>					
<b>Местоположение объекта</b>		<b>Российская Федерация, Московская область, городской округ Щёлково, г. Щёлково, ул. Фабричная</b>			
<b>Система координат</b>		<b>МСК 50, зона 2</b>			
<b>Площадь объекта</b>		<b>382 кв.м</b>			
<b>Перечень характерных точек</b>					
Обозначение характерных точек границ	Координаты, м			Метод определения координат характерной точки	Средняя квадратическая погрешность положения характерной точки (Mt), м
	X		Y		
1	2		3	4	5
1	486043,4 7		2220666,54	Метод спутниковых геодезических измерений (определений)	0,1
2	486058,3 4		2220662,43		0,1
3	486064,2 8		2220683,96		0,1
4	486046,0 5		2220688,87		0,1
1	486043,4 7		2220666,54		0,1





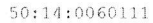
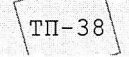

## Графическое описание местоположения границ публичного сервитута

В целях размещения и эксплуатации объектов электросетевого хозяйства местного значения - здание ТП, кадастровый номер 50:14:0000000:121308



Масштаб 1:600

### Условные обозначения:

-  - Вновь образуемая граница публичного сервитута, сведения о которой достаточны для определения ее местоположения
-  - Существующая часть границы, имеющиеся в ЕГРН сведения о которой достаточны для определения ее местоположения
-  - Характерная точка границы зоны публичного сервитута, сведения о которой позволяют однозначно определить ее местоположение
-  - Кадастровый номер земельного участка в границах кадастрового квартала
-  - Номер кадастрового квартала
-  - Объект электросетевого хозяйства, в отношении которого устанавливается сервитут
-  - граница кадастрового квартала